

RELATÓRIO DE SUSTENTABILIDADE

REPORTE ANUAL **2023**

NEWLAND TOYOTA

Relatório desenvolvido a partir de informações das lojas:

Newland Washigton Soares - Fortaleza/CE

Newland Juazeiro - Juazeiro do Norte/CE

Newland Teresina Sul - Teresina/PI

Newland Parnaíba - Parnaíba/PI

Newland João Pessoa - João Pessoa/PB



ÍNDICE

Mensagem do Presidente 03

Nossa Organização 04

Governança 07

Conteúdos Relacionados GRI 2-9; 2-10; 2-11; 2-12; 2-13; 2-14, 2-17; 3-3 e 418-1



Social 21

Conteúdos Relacionados GRI 2-7; 3-3; 401-1; 401-2; 404-1; 404-2 e 404-3



Ambiental 31

Conteúdos Relacionados GRI 2-23; 3-3; 101-1; 101-2; 101-3; 101-4; 101-5; 101-6; 101-7; 101-8; 302-1; 302-2; 302-3; 302-4; 302-5; 303-1; 303-2; 303-3; 303-4 e 303-5





Luiz Teixeira Presidente do Grupo New

Fundador do Grupo Newland, que em 2023 se tornou "Grupo New", o Sr. Luiz Teixeira optou pelo desenvolvimento de empresas ancoradas em valores éticos e em respeito às pessoas, ao meio ambiente e às instruções normativas que regem o setor automobilístico.

Mensagem do Presidente *Conteúdos Relacionados 2-22*

É com grande satisfação que lançamos a primeira edição do Relatório de Sustentabilidade do Grupo New, tendo como referência o padrão internacional GRI. Com a visão de evoluir constantemente com sustentabilidade, entregando qualidade, credibilidade e eficiência, buscamos alinhamento com as metas propostas pelos Objetivos de Desenvolvimento Sustentável, exatamente por enxergá-las como referência aos nossos anseios de redução de pegadas de carbono e esforços para impactar positivamente as comunidades em nosso entorno, os nossos stakeholders e o meio ambiente.

Uma organização só consegue estabelecer vínculos sustentáveis e de confiança quando cultiva uma forte cultura de princípios éticos, que são praticados por todos os seus membros. **Cumprir normas, regras e políticas é essencial, mas o verdadeiro compromisso está em agir de acordo com os princípios éticos, que nos guiam a tomar decisões justas e corretas**, assegurando um alto padrão ético para o nosso Grupo. O nosso Código de Conduta Ética, por exemplo, desempenha um papel fundamental na proteção da nossa reputação e na garantia da integridade das nossas ações. Manter uma postura ética e correta em relação aos nossos clientes, parceiros, sociedade e colegas é imprescindível, pois acreditamos que é assim que construímos instituições mais eficazes e justas, tal como preconizado nos princípios do **ODS 16**. Estamos convencidos de que o nosso **Código de Conduta Ética** nos ajuda diariamente a criar uma organização ainda mais sólida e confiável, capaz de continuar gerando resultados excepcionais, fundamentados na integridade, desempenho e ética, contribuindo para a promoção da paz, da justiça e na construção de instituições mais fortes e transparentes.

Em 2023 não poupamos esforços para garantir alimento à agenda global e aos objetivos de desenvolvimento sustentável, como exemplo, podemos citar a manutenção da ISO 14001, o desenvolvimento do plano de sucessão e o apoio ao projeto de proteção de uma espécie ameaçada de extinção, o "Periquito cara-suja".

Para nós é extremamente importante estarmos sempre alinhados às melhores práticas buscando sempre a evolução contínua e também sendo vanguarda na busca por soluções inovadoras e processos cada vez mais otimizados para o cumprimento e extrapolação das metas internas de padronização, otimização e transparência.

Tenho certeza de que o Relatório de Sustentabilidade do Grupo New, referente às concessionárias da marca Toyota, nos ajudará a demonstrar nossa solidez e confiabilidade, através de resultados diferenciados, obtidos com base na aliança entre desempenho, ética, sustentabilidade, sociedade e governança.

Nossa Organização

Conteúdos Relacionados 2-1; 2-2; 2-6

32 anos de trajetória

12 Newland Toyota

6 no Ceará

4 no Piauí

2 na Paraíba



1992

Abolição - Fortaleza (CE)

1999

Juazeiro do Norte (CE)

2004

Teresina (PI)

2005

WS - Fortaleza (CE)

2008

Service - Fortaleza (CE)

2013

Sobral (CE)

2015

Parnaíba (PI)

2015

Cabedelo (PB)

2015

Teresina Sul (PI)

2016

Picos (PI)

2017

João Pessoa (PB)

2019

Kennedy - Fortaleza (CE)

Excelência é a palavra que define a trajetória do Grupo New - empresa familiar cearense que atua no mercado automotivo há 30 anos na região Nordeste. Inaugurada no ano de 1992, em Fortaleza, a Newland Veículos foi a primeira revenda Toyota do Ceará.

Pautado na filosofia "Kaizen" de melhoria contínua dos processos, as concessionárias do Grupo New estão entre as melhores do Brasil - em comercialização e prestação de serviços, tornando-se referência, com participação de mercado superior à média nacional.

Buscando estar sempre em contato com seus consumidores, o Grupo New investe fortemente em todas as plataformas de comunicação, seja por meio da mídia tradicional ou da mídia digital, em ações de experiência e relacionamento com seus clientes.

Em sua estratégia, o Grupo atua de forma ativa, abrangendo as mais diversas áreas do marketing, desde a divulgação de campanhas promocionais e institucionais nos diversos veículos de comunicação, passando por estratégias internas, comunicação visual das lojas e captação de novos clientes.

Hoje o Grupo New possui concessionárias espalhadas pelo Ceará, Paraíba, Piauí e Recife e tem como grande pilar de seu crescimento a EXCELÊNCIA!!!

Localização da Sede

Conteúdos Relacionados 102-1; 102-2

Com sede administrativa localizada na Avenida Washington Soares, 1550 - Edson Queiroz, Fortaleza - CE, nossa matriz possui um “showroom” com capacidade para exposição de 11 carros, cafeteria, boutique, espaço kids e área de espera à disposição dos clientes.

Além disso, nossa sede dispõe de um espaço com ampla capacidade de atendimento para consultores de vendas de veículos novos, oficina habilitada e estruturada para receber as necessidades de até 25 clientes simultâneos e estacionamento de serviço para uso dos clientes em atendimento.

O Relatório

Conteúdos Relacionados 102-1; 102-2; 2-3

Alinhado à Agenda Global 2030, que consiste em um plano de ação para o desenvolvimento sustentável do planeta, o Grupo New apresenta, por meio deste Relatório de Sustentabilidade das empresas Newland, as práticas que vem desenvolvendo, visando o alcance responsável e sustentável da sua missão de “Mover a vida das pessoas com respeito e ética, realizando sonhos com excelência”.

Cabe salientar, que os dados aqui expostos são referentes aos resultados das unidades de **Fortaleza Matriz, Juazeiro do Norte, Teresina Sul, Parnaíba e João Pessoa**, lojas pertencentes ao Programa de Líderes ESG, da montadora Toyota do Brasil. O Grupo New possui em seu site institucional “<https://www.gruponew.com>” um Relatório Integrado de Ações ESG, que foi usado como base para a elaboração desta versão e que contempla maior lastro histórico e todas as concessionárias pertencentes ao grupo. Esta, no entanto, é a primeira edição utilizando o padrão GRI.

Em caso de dúvidas, comentários ou sugestões sobre o conteúdo exposto, a equipe de Compliance está à disposição via e-mail: compliance@gruponew.com

Temas materiais

Conteúdos Relacionados 3-3

Os temas materiais abordados neste relatório estão alinhados com o contexto em que o setor automobilístico está inserido e foram relacionados a partir de sugestões da Toyota do Brasil e da relevância dos impactos causados ao meio ambiente e à sociedade em que estamos inseridos. São eles:

Energia

Emprego

Capacitação e Educação

Privacidade do Cliente

Engajamento dos Stakeholders

Produtos e Serviços

Com mais de 30 anos de atuação no ramo de comércio de veículos, as concessionárias Newland Toyota atuam no comércio de varejo de automóveis, camionetas e utilitários novos, como por exemplo, os modelos: Yaris Hatch, Yaris Sedã, Corolla, Corolla Cross, Hilux Cabine Dupla ou Simples, SW4 e RAV4. Além disso, disponibiliza uma série de serviços para funilaria, pintura, polimentos especiais, estética, reparos rápidos, alinhamento de chassi e alinhamento de monobloco.



Veículos Novos

Revendedora autorizadas de modelos Toyota, incluindo híbridos e elétricos



Veículos Seminovos

Comercialização de usados, inspecionados e revendidos com garantia da concessionária



Acessórios Automotivos

Venda de itens adicionais para personalização ou melhoria do veículo



F&I

Auxílio na obtenção de crédito para aquisição do veículo, com opções de parcelamento, taxas de juros e planos de financiamento.



Pós-Vendas e Garantia

Oferecimento de garantia para veículos vendidos e serviços pós-venda, como revisões periódicas.

Grupos de Interesses

Conteúdos Relacionados 2-29



Colaboradores

O Grupo New emprega mais de 1500 colaboradores de forma direta. As 12 empresas Newland são responsáveis por cerca de 70% do total.



Clientes

Nossos clientes são a base do nosso negócio. Trabalhamos para garantir soluções completas, apoiadas por produtos de qualidade e serviços de excelência.



Toyota do Brasil

Desde 1992 a montadora Toyota do Brasil atua como principal parceira do Grupo New. Hoje atende 12 empresas, distribuídas em 3 estados do Nordeste.



Fornecedores

Nossos fornecedores são avaliados por meio de critérios claros e escolhidos pelo profissionalismo, ética e qualidade em seus produtos e serviços.



Comunidade do Entorno e Terceiro Setor

Pautado no respeito e responsabilidade socioambiental, o Grupo New apoia projetos e ações sociais diversas.



Governo

Trabalhamos de forma transparente e íntegra com órgãos fiscalizadores e entidades governamentais, sempre visando a conformidade das nossas empresas.

GOVERNANÇA

Objetivos de Desenvolvimento Sustentáveis Relacionados:



Responsabilidade em Governança Corporativa

MISSÃO

Mover a vida das pessoas com respeito e ética, realizando sonhos com excelência.

VISÃO

Evoluir com sustentabilidade, entregando qualidade, credibilidade e eficiência

VALORES

Respeito, ética, competência, evolução, empatia, humildade, confiança, coragem e pessoas

Estrutura de Governança e sua Composição

Conteúdos Relacionados 2-9, 2-10, 2-11, 2-13, 2-14

Ancorados nos valores e princípios do Grupo New, os membros da diretoria trabalham em conjunto para assegurar a sustentabilidade econômica, social e ambiental das empresas pertencentes ao grupo. São responsáveis, junto à presidência, pela liderança e motivação das equipes na busca pela melhoria contínua da governança corporativa, dos processos e procedimentos necessários à manutenção da trajetória de excelência das empresas. No tocante à pauta ESG, atuam de forma ativa nas ações e projetos desenvolvidos internamente, investindo e incentivando suas equipes a se engajarem no tema.

Salientamos que a nossa Governança é aplicada a todas as lojas do Grupo.

Organograma

A estrutura de governança das empresas do Grupo New consiste na composição do seguinte organograma:

Ressalta-se que há um Plano de Sucessão em andamento, projeto ganhador do ESG Award de 2023, em que a estrutura será redefinida para dar espaço ao Conselho de Administração e demais Comitês.



Responsabilidade em Governança Corporativa

Conteúdos Relacionados 2-9 e 2-12



O Sistema de Governança do Grupo New objetiva, entre outros, aprofundar temas relevantes à Agenda Global, levando em consideração as metas indicadas pelos Objetivos de Desenvolvimento Sustentável, buscar e acompanhar tendências de mercado, identificar riscos e oportunidades, e fortalecer a condução técnica dos negócios e dos projetos de responsabilidade social e ambiental de maneira que as empresas do grupo se tornem ainda mais íntegras, inclusivas, transparentes e eficazes. Para isto, são considerados, com base no IBGC, os seguintes pilares:

Transparência

Disponibilização de informações que possam ser de interesse público ou relevantes às partes relacionadas e não apenas àquelas de obrigação legal, contemplando o desempenho econômico-financeiro e demais fatores (inclusive intangíveis) que norteiam ações gerenciais e que conduzem à sustentabilidade e à otimização do valor da organização. Cita-se como exemplo o desenvolvimento e a divulgação deste relatório.

Equidade

Valor fundamental da governança corporativa, a equidade refere-se ao tratamento justo e isonômico de todas as partes interessadas dentro da empresa, considerando o respeito à diferença e à diversidade. Em outras palavras, independentemente de cargo, posição ou nível de participação, todos devem ser tratados de forma igual, levando em consideração seus deveres, interesses, direitos, expectativas e necessidades.

Prestação de Contas (Accountability)

Os agentes de governança devem prestar contas de sua atuação de modo claro, conciso, compreensível e tempestivo, assumindo integralmente as consequências de seus atos e omissões, atuando com diligência e responsabilidade no âmbito dos seus papéis.

Responsabilidade Corporativa

Os agentes de governança devem zelar pela viabilidade econômico-financeira das organizações, reduzir os impactos negativos de seus negócios e suas operações e aumentar os positivos, levando em consideração, no seu modelo de negócios, os diversos capitais (financeiro, manufaturado, intelectual, humano, social, ambiental, reputacional etc) a curto, médio e longo prazo."

Responsabilidade em Governança Corporativa

Departamento de Compliance

Tendo como principal objetivo manter o Grupo New aderente às legislações vigentes e às normas e procedimentos internos, ressaltando a postura ética em todas as esferas de atuação, de modo a assegurar a integridade, a competência e a excelência das operações, em 2016, a Diretoria do grupo idealizou a composição do Departamento de Compliance, sendo este implementado em 2017.

Em constante processo de evolução, atualmente o Departamento de Compliance atua como corporativo, portanto em todas as lojas do Grupo, a partir dos seguintes pilares:

Pilares:



Comprometimento e suporte da Alta Gestão

Diretamente ligado à diretoria administrativo financeiro, mas com acesso irrestrito às demais, o Departamento de Compliance trabalha em constante alinhamento com a alta gestão. Esta, estimula a independência e o relacionamento do setor com todas as outras áreas do grupo, seja por meio de parcerias no desenvolvimento de algum projeto ou por meio de treinamentos in loco. Ressalta-se a credibilidade do setor frente ao Grupo, sendo referência em consultas sobre conformidade, processos internos e projetos ESG.

Além trato no dia a dia, a Diretoria e o Departamento de Compliance reúnem-se periodicamente para tratar assuntos relacionados ao canal ético, resultados do controle interno, acompanhamento de treinamentos, processos e políticas.

Responsabilidade em Governança Corporativa

Controles Internos

Com o objetivo de mitigar os riscos de integridade, o Departamento de Compliance acompanha de perto os controles impostos pelas regras e políticas internas aprovadas, muitas vezes atuando, por meio do escritório de processos, em regulações parametrizadas via sistema.

Treinamentos e Comunicações

Com frequência mínima de 1(um) treinamento por semestre, além dos alinhamentos que ocorrem por pedido da gestão ou por identificação de necessidade, o Departamento de Compliance é responsável pelo desenvolvimento, implementação e monitoramento de treinamentos referentes ao programa de integridade e conformidade. Ademais, todas as comunicações envoltas na temática de processos e conformidade são de competência do setor, que busca constantemente alinhamento entre regra e execução.



Imagens: Alinhamentos e Treinamentos entre Compliance, Gestores e Equipes Comerciais do Ceará, Paraíba e Piauí.

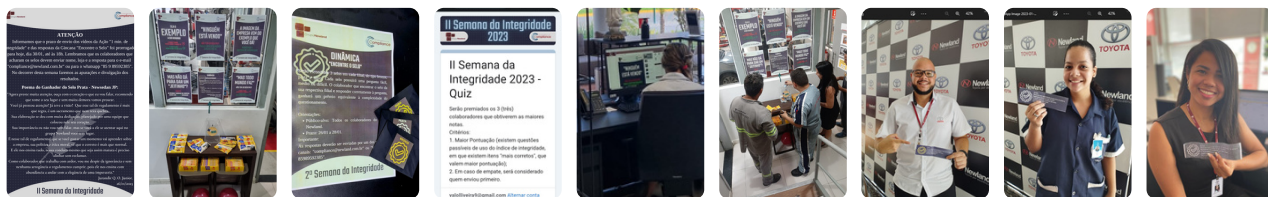
Semana da Integridade

Também de iniciativa da equipe de Compliance, e com total apoio da diretoria, anualmente é realizada a Semana da Integridade, evento que visa o engajamento entre colaboradores de diferentes setores por meio de diversas atividades como gincanas, quizzes, vídeos, palestras, comunicações e premiações, todas relacionadas à temática de integridade.



Imagens da campanha de divulgação da Semana de Integridade 2023

Responsabilidade em Governança Corporativa



Imagens de ações e entregas de prêmios da Semana de Integridade 2023

Para a execução do evento é realizado um projeto com detalhamento de ações, objetivos, orçamento necessário e abrangência. Em 2023, além dos resultados esperados de interação e disseminação da cultura de integridade do Grupo, foram obtidos feedbacks espontâneos positivos, debates sobre normativos e um poema com a temática de ética.

Canal de Denúncias

Gerenciado pelo Departamento de Compliance e com supervisão direta da Diretoria Executiva, o Canal de Denúncias do Grupo New garante o anonimato do denunciante e é disponibilizado tanto para colaboradores, por meio do portal interno, quanto para demais parceiros, por meio do site institucional do grupo.

Investigações Internas

Uma vez que a denúncia é recebida, o setor de Compliance realiza a análise prévia e, se constatado indícios de irregularidade, aprofunda a investigação de comportamentos ilícitos e desvios de conduta. Quando necessário, o Comitê de Ética é acionado e se junta ao Compliance para deliberações ou intervenções.

Diligências Prévias (Due Diligence)

Além do Código de Ética para Terceiros e Instrumento de Compliance, documentos que estabelecem os critérios que terceiros devem seguir para iniciar ou manter uma parceria com qualquer empresa do Grupo do New, quando solicitado, o Departamento de Compliance realiza a verificação de antecedentes (background check) a partir do formulário de Due Diligence. Em adição, a qualquer momento, a equipe de Compliance pode ser acionada para auxiliar as áreas em atividades relacionadas a terceiros.

Auditoria e Monitoramento

Atividades críticas como denúncias, conformidade de documentos, políticas e processos são monitoradas periodicamente com o auxílio da Auditoria Interna, principal parceiro do setor de Compliance na averiguação acerca do funcionamento dos controles aplicados.

Diversidade e Inclusão

A partir de diretrizes do Código de Conduta e Ética, entre as quais está a questão do respeito à diversidade e o repúdio a qualquer manifestação de discriminação e preconceito referente à raça, origem, sexo, idade, religião, orientação sexual, deficiência física e mental, condição sociocultural, ou qualquer outra existente, e ainda com o forte envolvimento em projetos e ações ESG, o Departamento de Compliance, junto à Gerência de RH, vem se consolidando como propulsor e disseminador da cultura de diversidade e inclusão.

Responsabilidade em Governança Corporativa

Convenções de Gestores

Convenções anuais de engajamento com a presença dos gestores de todas as áreas e regiões para alinhamento e treinamento entre setores, diretoria e presidência, a partir de apresentações específicas dos processos mais críticos de cada área. Ressalta-se que, a partir dos resultados obtidos com esse encontro, o Gerente Geral da marca Toyota implementou uma convenção exclusiva.



Convenção Anual de Gestores - 2023. Tema: Pessoas, Processos e Performance



Convenção de Gestores Toyota - 2023

Gestão de riscos *Conteúdos Relacionados 2-12*

Com o objetivo de gerenciar e controlar as ações do Grupo em relação a potenciais ameaças, é realizado pela Diretoria, por meio do Departamento de Compliance e Auditoria, um trabalho de organização do ambiente, identificação, mensuração, respostas e monitoramento de possíveis riscos. Para isto, usa-se como referência normativa a ISO 31000, norma de padrão internacional em Gestão de Riscos.

Responsabilidade em Governança Corporativa

Compliance Fiscal

A administração do Grupo New busca adotar as melhores práticas para administrar e controlar suas rotinas fiscais, dentre quais podemos citar:

- Estrutura departamentalizada para o setor fiscal com função gerencial e funções operacionais, bem como atividades definidas por cargos;
- Controle periódico e mitigação de risco através das rotinas de verificação tempestivas pela área de Auditoria Interna;
- Revisão anual dos controles e das práticas da área fiscal através dos trabalhos da empresa de Auditoria Independente (Auditoria Externa);
- Controle mensal das certidões municipal, estadual e federal, atestando assim o cumprimento de todas as obrigações principal e acessórias estabelecidas pelos agentes fiscais destas esferas;
- Compliance fiscal atendendo a todas as exigências e notificações do fisco municipal, estadual e federal;
- Acompanhamento constante, por sua equipe interna, da legislação fiscal, assim como execução de planejamentos e estudos de suas operações internas;
- Contrato de assessoria tributária permanente, com escritório de advocacia especializado, e contratação periódica de empresas de consultorias para mitigar riscos relacionados às áreas contábil e fiscal;
- Contratação de ferramentas fiscais para auxiliar no desenvolvimento das rotinas fiscais, auditorias e controles internos: IOB, e-Auditoria, Dootax, NBS(ERP).

Privacidade do Cliente - GRI 418

Conteúdos Relacionados 3-3; 418-1

A LGPD é, de forma geral, uma lei que ensina aos brasileiros a importância da proteção dos seus dados pessoais e da correta utilização pelo governo e por empresas públicas e privadas, determinando que o tratamento desses dados seja realizado apenas quando especificado uma finalidade e desde que seja necessário. Nesse sentido, o Grupo New vem desenvolvendo uma série de ações visando à conformidade com a legislação. São elas:

- Treinamentos e ações de proteção de dados de clientes, parceiros e colaboradores;
- Políticas e informativos;
- Termos e adição de cláusulas em contratos;
- Processos e documentos;
- Reuniões e alinhamentos.

Ressalta-se que no ano de 2023 não houve em nenhum momento, vazamento ou fragilização dos dados de nossos clientes, não havendo também nenhuma queixa sobre violações comprovadas de privacidade.

Responsabilidade em Governança Corporativa

Auditoria Interna e Externa

Objetivando a averiguação da correta operacionalização dos processos e procedimentos estabelecidos pela organização, a auditoria interna atua fazendo visitas regulares às lojas. Em complemento, a empresa investe também em Auditoria Externa, apoiando as investigações e orientando aos gestores que concedam permissão total de acesso.

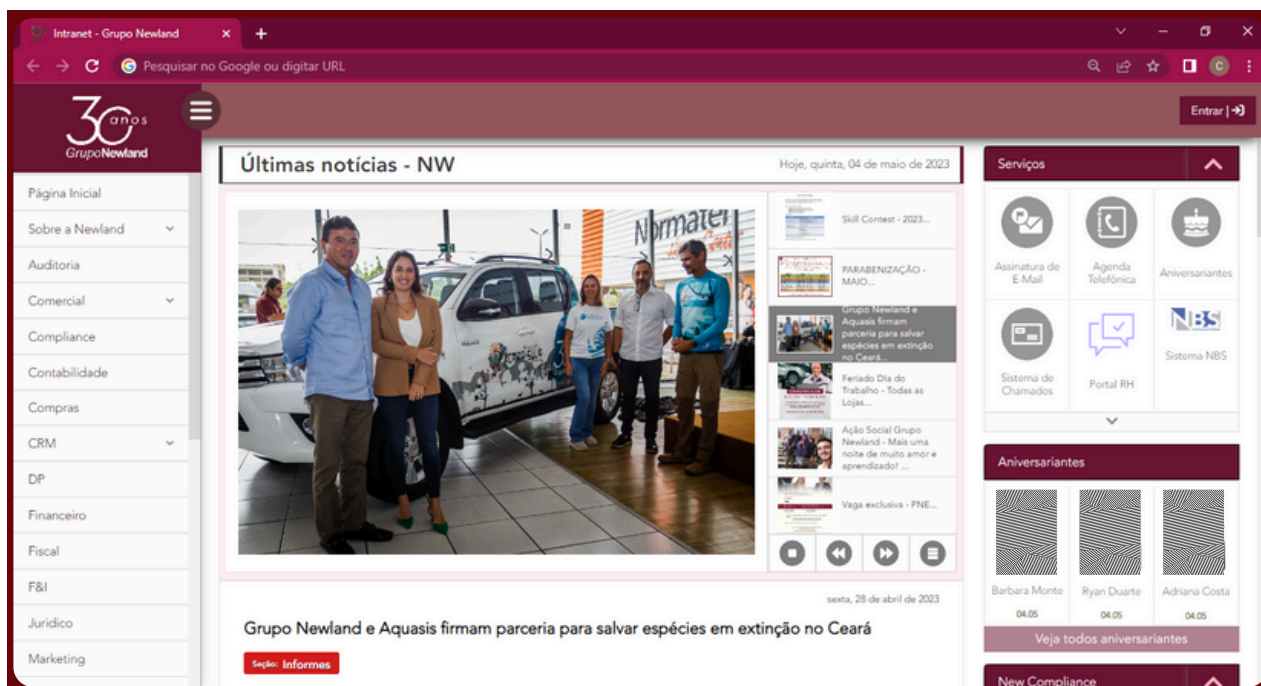
A diretoria do grupo, em especial o CEO, é taxativa em relação à importância do processo de auditoria e à necessidade de priorização de demandas quando solicitadas pelos auditores internos ou externos.

Ferramentas de suporte às ações de governança

Fundamentais à eficiência do sistema de governança, o Grupo New investe na utilização intensiva de tecnologia em busca da manutenção da segurança, transparência e conformidade de informação e de processos. Esses sistemas centralizam dados que auxiliam às tomadas de decisão da gestão, facilitando a mensuração dos resultados e o direcionamento de ações.

Portal Interno

Portal desenvolvido e implementado para alinhamento de informações, concentração de treinamentos, serviço de acesso facilitado aos sistemas internos, divulgação de notícias, comunicados e disponibilização do canal ético.



Portal Interno Grupo New

Responsabilidade em Governança Corporativa

Atendimento via "Chamados" pelo Portal Interno

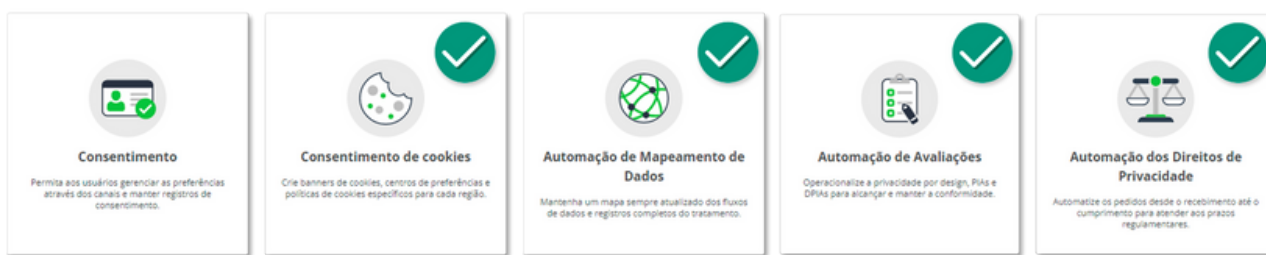
Sistema desenvolvido para atendimento de demandas direcionadas aos setores de Compliance, Compras, Contas a Receber, Faturamento, Fiscal, Manutenção, Qualidade, Rh e Tecnologia da Informação. Conta com formalização e acompanhamento de prazos e status.

Sistema de RH "Metadados"

Sistema integrado de dados que permite, além do acompanhamento do histórico profissional dos funcionários, a gestão de informações pertinentes aos indicadores de gênero, de raça e de demais dados fundamentais para o desenvolvimento de ações afirmativas pela área de Recursos Humanos.

"One Trust"

Ferramenta adotada para gerenciamento das solicitações dos titulares de dados, consentimentos, cookies e inventário de dados, pelo encarregado pela LGPD (DPO).



ONETRUST – Módulos LGPD

"ACL" (Audit Command Language)

Sistema que permite leitura e análise rápida e automatizada de dados que podem estar em diferentes formatos ou arquivos e com tamanho ilimitado, sem que isso afete a velocidade de processamento, visando a otimização das atividades rotineiras da auditoria.

Unico Auto (Via Nuvem)

Principal plataforma de automação de processos, o sistema unico auto é responsável por grande parte da transformação digital do Grupo a partir da padronização e automatização de mais de 50 processos internos.

Power BI

Ferramenta focada em inteligência de negócios, os dados extraídos pelo power bi auxiliam as áreas na compilação de informações para melhor entendimento da diretoria e tomada de decisões estratégicas mais céleres e assertivas.

NBS

Sistema especializado em gestão de concessionárias de veículos, atua no controle das operações de vendas e pós-vendas, sendo um importante componente do monitoramento realizado pela Auditoria Interna.

Responsabilidade em Governança Corporativa

Ações Antifraude e Anticorrupção

Segundo o Tribunal de Contas da União, a corrupção se apresenta de duas formas: corrupção ativa e corrupção passiva, que sucintamente significam oferecer ou solicitar alguma vantagem indevida. No cotidiano, contudo, a corrupção é um termo que abrange diversas outras condutas. O Grupo New, por meio do Código de Ética interno e para terceiros, da política de brindes e hospitalidades e do Instrumento Particular de Compliance (IPC), esclarece de forma taxativa que repudia qualquer forma de corrupção.

Sempre que realizada nova parceria e/ou contratação é exigido que as partes envolvidas assinem o Instrumento Particular de Compliance, atestando que estão em conformidade com a legislação vigente e comprometendo-se com a condução ética e íntegra do negócio.

Entre os pontos acordados no documento estão: Anticorrupção; Integridade e Ética; Direitos Humanos; Preservação do Meio Ambiente; Práticas Inaceitáveis; Relações com os setores públicos e privados; Confidencialidade e Sigilo; Proteção de dados.

Plano Sucessório

O Plano de Sucessão do Grupo New visa estabelecer diretrizes claras acerca do planejamento sucessório fundamentado pelo Protocolo de Acionistas e Acordo de Quotistas, firmados em 2018. Em consonância com as boas práticas de governança corporativa, zela pelo alinhamento entre o plano do Departamento de Recursos Humanos e a estratégia de continuidade do Grupo New, a ser implementada a médio e longo prazo, a partir do processo de seleção de perfis em potencial, desenvolvimento e início da transição dos profissionais escolhidos para serem responsáveis pela empresa no futuro.

Governança em ESG

Por fim, destaca-se a Governança exercida no âmbito de ações ESG, a partir de reuniões exclusivas para a temática, priorização da pauta em convenções, treinamentos e disponibilização de recursos humanos e financeiros. Ressalta-se que todo o movimento ESG do Grupo New é liderado pela Alta Gestão, sendo a Diretoria Administrativo Financeira a responsável pela centralização de informações e pelo suporte às ações.

Também por deliberação da Diretoria, o Departamento de Compliance agregou um treinamento focado em ESG em suas visitas in loco a todas as filiais, buscando a disseminação do conhecimento e o fomento às iniciativas que visem maior engajamento à causa.



Reunião Geral ESG - 2022 . Grupo New



ESG Award Toyota ABRADIT - 2022

Responsabilidade em Governança Corporativa

Participação em Eventos - Barco Energy Observer

Conteúdos Relacionados 2-17

No dia 16 de novembro, a embarcação Energy Observer, primeiro movida a hidrogênio verde do mundo, atracou no Marina Park Hotel reunindo grandes empresas que investem e apoiam projetos focados em energias renováveis. Durante uma semana a embarcação ficou aberta para visita de convidados e a Toyota do Brasil, com o apoio do Grupo New, esteve presente na programação que reuniu a imprensa especializada e autoridades.

Representando a Toyota estiveram presentes o Diretor de Comunicações e ESG / Presidente da Fundação Toyota do Brasil, Roberto Braun, o Diretor de Assuntos Governamentais, Rafael Ceconello, o Gerente de Assuntos Governamentais, Gustavo Noronha, além do Gerente de Comunicações, Otacilio do Nascimento. A diretoria do Grupo New foi representada pela Diretora Adm. Financeiro, Mayra Teixeira de Carvalho e pela Diretora Comercial, Gabriela Teixeira de Carvalho.

Sobre o Energy Observer

Fortaleza foi a 83ª parada da embarcação. Enquanto navega gerando energia limpa que serve à produção de hidrogênio, o Energy Observer promove inovação, sensibilização e pesquisa. A embarcação é 100% autossuficiente energeticamente, sendo capaz de navegar sem a necessidade de abastecimento externo. Para isso, ele utiliza uma célula de combustível de hidrogênio que foi desenvolvida em parceria com a Toyota, montadora que já possui carros com esse tipo de propulsão.

Além da embarcação, os convidados tiveram a oportunidade de conhecer os carros que integram as Rotas Tecnológicas da Toyota. A montadora é pioneira no desenvolvimento de novas rotas tecnológicas rumo à neutralidade de carbono. A tecnologia híbrida plug-in flex, ainda não presente no Brasil, faz parte dos planos de investimento da montadora para os próximos 5 anos, para isso, a montadora vem realizando testes visando avanços na eletrificação com emissões reduzidas. A iniciativa destaca o potencial do híbrido flex e a busca por soluções sustentáveis.

O Grupo New se sente honrado em acompanhar de perto esse movimento, neste momento onde a pauta da energia limpa é peça fundamental para um mundo mais verde e sustentável para as gerações futuras.



Mayra Carvalho, Roberto Braun, Rafael Ceconello, Gustavo Noronha e Otacilio do Nascimento / Barco Energy Observer

Grupo New

Responsabilidade em Governança Corporativa



Tendo como objetivo o engajamento de sua Rede de Concessionárias em questões relacionadas a ESG (Ambiental, Social e Governança), a montadora Toyota, em parceria com a ABRADIT, lançou em 2022 o I Prêmio ESG Award, ano em que o Grupo New ficou entre os 4 primeiros colocados nas 3 categorias.

Em 2023, a Newland foi novamente finalista na categoria "Governança", dessa vez conquistando o 1º lugar com o projeto "Plano de Sucessão".

O resultado reafirma o compromisso da diretoria com as boas práticas de negócio, por meio de uma cultura institucional fundamentada em ética, integridade e desenvolvimento sustentável.

A premiação oficial ocorreu no evento "Conexão ABRADIT", em 08 de dezembro 2023. Os vencedores receberam um certificado e ganharam uma viagem ao "Projeto Arara Azul", apoiado pela Fundação Toyota.



Responsabilidade em Governança Corporativa



O Projeto: Plano de Sucessão *Conteúdos Relacionados 2-9, 2-10 e 2-12*

Desenvolvido pela Analista de Compliance, Valdiana Oliveira, a partir da mentoria da Diretora Administrativo Financeiro, Mayra Carvalho, o projeto do “Plano de Sucessão” foi demandado pela presidência do Grupo New com o objetivo de dar seguimento às estratégias de desenvolvimento corporativo sustentável do Grupo.



Conexão ABRADIT 2023 - Cerimônia de entrega da premiação do ESG AWARD.

Além de formalizar diretrizes, estabelecer prazos, definir etapas e atribuir responsabilidades, o documento prevê a criação do Conselho de Administração e de 3 Comitês Consultivos, fortalecendo ainda mais o Sistema de Governança do Grupo New.

Ressalta-se que o projeto foi desenvolvido em alinhamento com as metas contidas nos Objetivos de Desenvolvimento Sustentável - Agenda 2030 e fundamentado em “Responsabilidade”, “Transparência”, “Equidade” e “Accountability”, princípios basilares de Governança Corporativa.





SOCIAL

Objetivos de Desenvolvimento Sustentáveis Relacionados:



Responsabilidade Social



Ancorado nos valores de respeito e empatia, e na premissa de que o bem-estar dos colaboradores, da sociedade e do planeta está diretamente relacionado à saúde e à prosperidade dos negócios de suas empresas, o Grupo New desenvolve diversas ações com o objetivo de, além de se manter como um ambiente de trabalho agradável, seguro e saudável, ser um propulsor do desenvolvimento de carreira dos funcionários e das lideranças.

Conteúdos Relacionados:

2-7; 3-3; 401-1; 401-2; 401-3; 404-1; 404-2; 404-3

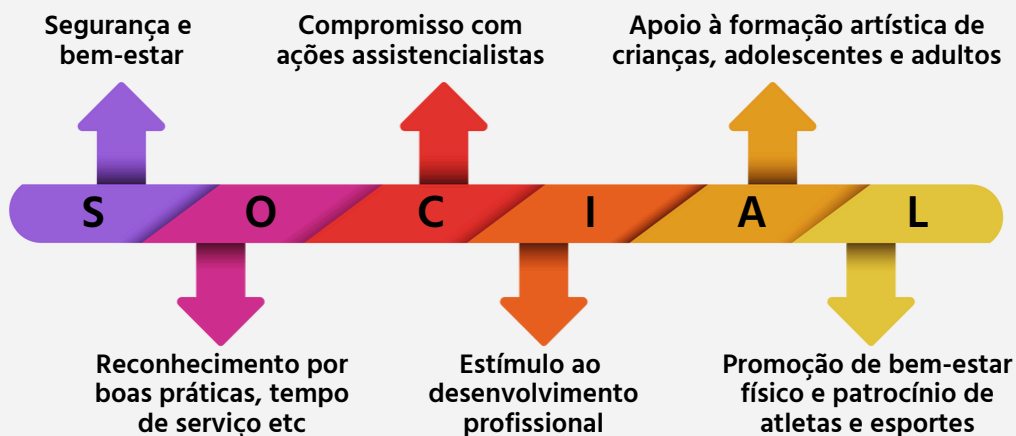
Seguindo diretrizes do Pacto Global, o Grupo respeita e incentiva a proteção dos direitos humanos, para isso:

I. Busca, por meio de políticas, documentos, processos e procedimentos, se certificar de que não infringe nem é cúmplice de violações de direitos fundamentais;

II. Apoia a liberdade de associação e o reconhecimento efetivo do direito à negociação coletiva;

III. Rechaça todas as formas de trabalho forçado e obrigatório, assim como de trabalho infantil e determina que não haja discriminação em matéria de emprego e ocupação, incentivando contratações por ações afirmativas e oferecendo oportunidades iguais. Neste quesito, **destaca-se a paridade de gênero da diretoria executiva, composta por 2 mulheres no comando das diretorias administrativo/financeiro e comercial e 2 homens, sendo 1 o CEO e o outro, diretor de pós-vendas;**

IV. Promove capacitação e educação por meio treinamentos de desenvolvimento próprio, benefício de incentivo educacional e cursos externos de montadoras ou por demanda da gestão.



Emprego - GRI 401

Conteúdos Relacionados 2-7; 3-3; 401-1; 401-2; 401-3

Em 2023 o Grupo New alcançou a marca de 402 colaboradores ao considerarmos as lojas: Newland Washington Soares - Fortaleza, Newland Juazeiro do Norte, Newland Teresina Sul, Newland João Pessoa e Newland Parnaíba. Destes, sendo 30% de contratações.

Considerando a contratação de 122 colaboradores para as concessionárias citadas, registrou-se o percentual de 26% de turnover, conforme detalhado a seguir a partir do recorte de gênero e idade:

NEWLAND FORTALEZA	ADMITIDOS	DEMITIDOS	TOTAL	ROTATIVIDADE
MULHERES	22	20	82	26%
HOMENS	45	26	136	26%
ABAIXO DE 30	26	18	52	42%
30 - 50 ANOS	39	22	143	21%
ACIMA DE 50	2	5	23	15%

NEWLAND JUAZEIRO	ADMITIDOS	DEMITIDOS	TOTAL	ROTATIVIDADE
MULHERES	3	3	21	14%
HOMENS	17	8	53	24%
ABAIXO DE 30	15	6	24	44%
30 - 50 ANOS	5	4	40	11%
ACIMA DE 50	0	1	6	8%

Emprego - GRI 401 (continuação)

Conteúdos Relacionados 2-7; 3-3; 401-1; 401-2; 401-3

NEWLAND THE SUL	ADMITIDOS	DEMITIDOS	TOTAL	ROTATIVIDADE
MULHERES	4	2	7	43%
HOMENS	9	2	33	17%
ABAIXO DE 30	6	1	13	27%
30 - 50 ANOS	6	3	25	18%
ACIMA DE 50	1	0	1	50%

NEWLAND JOÃO PESSOA	ADMITIDOS	DEMITIDOS	TOTAL	ROTATIVIDADE
MULHERES	6	5	15	37%
HOMENS	9	10	30	32%
ABAIXO DE 30	4	6	14	36%
30 - 50 ANOS	10	7	29	29%
ACIMA DE 50	1	2	2	75%

NEWLAND PARNAÍBA	ADMITIDOS	DEMITIDOS	TOTAL	ROTATIVIDADE
MULHERES	4	3	7	50%
HOMENS	3	6	18	25%
ABAIXO DE 30	5	4	5	90%
30 - 50 ANOS	2	5	19	18%
ACIMA DE 50	0	0	1	0%

Capacitação e Educação - GRI 404

Conteúdos Relacionados 3-3; 404-1; 404-2; 404-3

Em 2023 o Grupo New, em contratos firmados com a Universidade de Fortaleza, a Faculdade CDL e o MRH, permitiu aos colaboradores acesso a uma vasta gama de descontos e campanhas promocionais nos mais variados cursos, graduações, MBAs e pós-graduações ofertadas pelos conveniados, de modo que, ao primeiro acesso, se possibilita o aprofundamento na área em que se trabalha, ou caso prefira, a preparação para que ocorra a transição de carreira. Esse modelo de capacitação externa é uma, mas não é a única forma de profissionalização e capacitação de nossos colaboradores.

A proposta de valor do Grupo New inclui uma série de benefícios que são oferecidos a todos os colaboradores, independentemente de serem empregados de tempo integral ou de período parcial. Alguns desses benefícios são: vale refeição, vale alimentação, vale transporte, planos de saúde (50% pago pela empresa), planos odontológico, convênio farmácia, incentivo educacional, programas de desenvolvimento individual, plantão psicológico e seguro de vida. Priorizamos o bem-estar e o desenvolvimento de todos, pois acreditamos que cada membro da equipe é essencial para o nosso sucesso.

A seguir detalharemos os pontos aqui elencados.

ESTÍMULO AO DESENVOLVIMENTO PROFISSIONAL

O Grupo New estimula a ampliação de conhecimentos, o desenvolvimento de habilidades e o aprimoramento das competências de seus colaboradores, seja por meio do programa de Gestão do Conhecimento ou via realização de alinhamentos e treinamentos ministrados pelas equipes internas de Compliance, Qualidade, F&I e outras.

Programa Gestão do Conhecimento - PGC

Visando a centralização e melhor organização das atividades que agregam conhecimentos aos colaboradores, seja por demanda individual, a partir de solicitações relacionadas ao Incentivo Educacional, ou por meio de cursos e treinamentos requeridos diretamente pela empresa, o Programa de Gestão do Conhecimento foi intensificado em 2023 a partir de um redirecionamento das ações do RH.

Incentivo Educacional

Respalado por política interna, o programa de Incentivo Educacional figura entre as ações estimuladas pelo PGC. O programa funciona a partir de duas vertentes:

I. Por meio de parcerias com renomadas instituições de ensino técnico e superior, a nível de graduação e especialização, para a concessão de descontos pré-estabelecidos, bastando o funcionário se identificar como colaborador Newland;

II. A partir da solicitação de pagamento, pela empresa, de um valor do curso até o limite estabelecido em política interna. Nesse caso, em contrapartida, os funcionários contemplados com os cursos devem comprovar assiduidade, atingir notas dentro da média estipulada e colaborar com feedbacks e disseminação de conhecimento, sendo monitorados pelo RH.



Ação PGC - UNIFOR

Capacitação e Educação - GRI 404

Conteúdos Relacionados 3-3; 404-1; 404-2; 404-3 e 413-1

Curso e Treinamentos anuais

Para atender de forma assertiva as necessidades do Grupo New, anualmente o Departamento de Recursos Humanos define, em parceria com a Diretoria, as temáticas e as competências a serem priorizadas no ano subsequente. Os cursos de capacitação são ministrados por profissionais externos, com notória expertise na temática, podendo ser realizados nas dependências das lojas do Grupo (in company) ou em estrutura externa. Para a seleção do treinamento é levado em consideração a relevância da temática, o público envolvido e o investimento.



Curso de ESG (Environmental, Social and Governance) como estratégia de negócio!

Curso ESG como Estratégia de Negócio | Notícia do Portal Interno

Treinamentos por Equipes Internas e de Montadoras

Além do Programa de Gestão do Conhecimento, é comum que as próprias equipes internas (Compliance, Qualidade, F&I, etc) realizem alinhamentos e treinamentos periódicos de reciclagem e aperfeiçoamento, ou específicos, quando relacionados a processos e procedimentos solicitados pelas montadoras.

Curso de Mecânica Básica para Filhos de Colaboradores

Visando criar oportunidades e desenvolver novos talentos, sempre considerando a comunidade em que está inserido, o Grupo New estimula projetos que envolvam funcionários e familiares. Assim nasceu o projeto “Curso Básico de Mecânica”, ação que objetiva levar conhecimento técnico mecânico, soft e hard skills a jovens de 18 a 21 anos, filhos de colaboradores. O curso foi idealizado com o intuito de desenvolver habilidades pessoais e profissionais necessárias para inserção desses jovens no mercado de trabalho.



Capacitação e Educação - GRI 404

Conteúdos Relacionados 3-3; 404-1; 404-2; 404-3

Programa de Integração - Onboarding

Todos os colaboradores do Grupo New passam pelo processo de onboarding, que objetiva a compreensão de aspectos fundamentais da empresa, tais como valores institucionais, segurança do trabalho, qualidade, conformidade, adesão aos processos e outras informações relevantes das áreas envolvidas na função. Em termos quantitativos, quanto às empresas objeto deste relatório, temos:

	Newland WS	Newland Juazeiro	Newland Teresina Sul	Newland JP	Newland Parnaíba
Total de Participantes	67	20	13	15	7
Total de horas treinadas	536	160	104	120	56

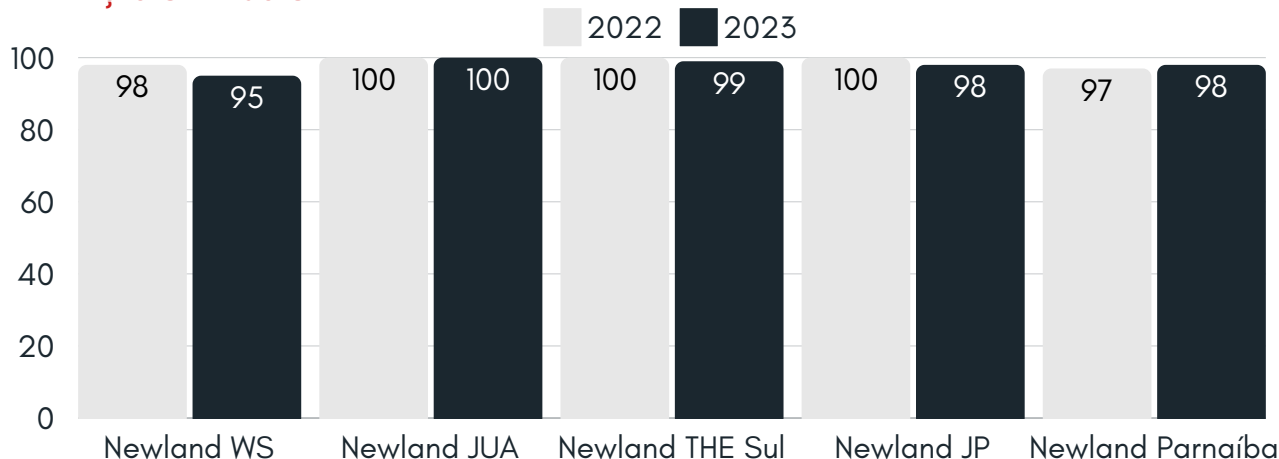
Total de participantes: 122 / Total de horas treinadas: 976

Clientes - Índice de Satisfação Conteúdos Relacionados 3-3

É dever de todo colaborador atender aos nossos Clientes com educação, clareza, cortesia, presteza, eficiência, atitude positiva e respeito, garantindo a confiabilidade e confidencialidade das informações prestadas, mantendo e respeitando os acordos firmados, oferecendo soluções completas para os clientes, apoiadas por produtos de qualidade e serviços de excelência.

Sempre atentos aos índices de satisfação dos clientes, trabalhamos constantemente na melhoria contínua dos nossos atendimentos, o que pode ser verificado nos seguintes resultados:

Avaliação Geral do Cliente:



Assistencialismo

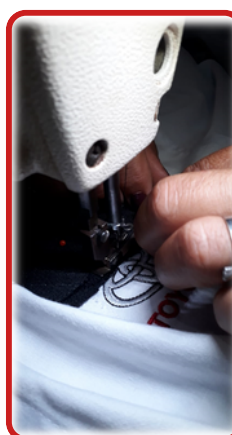
Doação de fardamentos

Iniciada a partir do atendimento a uma solicitação realizada por um colaborador, em que a intenção era o recebimento de fardamentos obsoletos para pudesse destinar à sua comunidade de origem, a ação de Doação de Fardamentos contou com a integração de setores, lojas (entre elas, **Newland WS Fortaleza e Newland Parnaíba**) e profissionais do Grupo New.

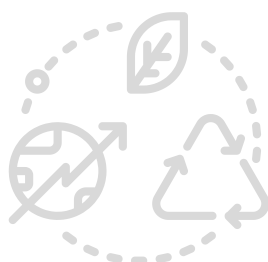
Os fardamentos seriam descartados por mudança de padrão, devolução de ex-funcionários e excedentes de campanhas (copa do mundo, feirões, etc). Para a realização da ação, os fardamentos foram higienizados, customizados e as logomarcas retiradas para reaproveitamento e uso apenas das vestimentas pelos moradores da comunidade.

Desde 2022, a cada 03 meses, é feita uma triagem e levantamento de fardamentos ainda aptos para uso. Pensando ainda no fomento à geração de renda do nosso público interno e dos seus familiares, esses fardamentos são encaminhados para costureiras que tenham algum vínculo familiar com nossos colaboradores. Ressalta-se que, além da entrega dos fardamentos e doação de alimentos, foi realizada um momento de conversa sobre conscientização ambiental.

- **Doação de cerca de 700 peças** entre: camisas, calças, vestidos e saias;
- **Conscientização ambiental** por meio de roda de conversa realizada pelo responsável ambiental da região, no momento da entrega;
- **Integração** entre colaboradores, familiares e comunidade;
- **Estímulo ao voluntariado** e engajamentos dos colaboradores;
- **Renda extra** para a costureira.



Retirada da marca e momento de entrega das doações



Assistencialismo

Projeto Newsocial

Ação realizada de forma constante, os funcionários das concessionárias do Grupo reúnem-se para preparar sopões e levar aos moradores de rua da capital cearense. Além da comida, é entregue água e quaisquer outras doações que os colaboradores levem ao setor do RH, como roupas, lençóis, redes, brinquedos e produtos de higiene pessoal.

Busca-se, além de saciar a fome, a sede e o frio de pessoas em situação de alta vulnerabilidade social, promover a interação e a integração social por meio de rodas de conversas, orações e trocas de experiências entre os presentes (colaboradores e beneficiados) estimulando o sentimento de amizade e pertencimento à comunidade, necessidades básicas sociais¹. Para o Grupo New, o projeto é um meio de reafirmação da sua responsabilidade social e um caminho para a promoção e incentivo ao engajamento entre colaboradores de diferentes empresas em ações voluntárias. Também é realizado, pelo RH, ações de conscientização sobre voluntariado, responsabilidade social, desenvolvimento espiritual e pobreza menstrual.



Preparação na **Newland WS Fortaleza** e distribuição de alimentos.

Momento de integração e oração entre colaboradores e beneficiados.

Para a realização do projeto, a diretoria disponibiliza até 2 veículos, combustível, infraestrutura para a preparação dos alimentos (cozinha, utensílios, fogão, gás e energia), material de divulgação físico e on-line (pelo portal interno), permite que a preparação seja realizada em horário de expediente e arca com a compra de copos de água e com o material utilizado para depósito dos alimentos (copos, marmitas e colheres). Destaca-se que ao final de cada ação, os colaboradores são instruídos a recolher o lixo resultante das ações, retornando para a matriz do Grupo e fazendo a correta destinação.

Estima-se pela contagem de kits (água e sopa) que, por ação, cerca de 150 a 200 pessoas sejam atendidas pelo projeto, entre homens, mulheres e crianças.

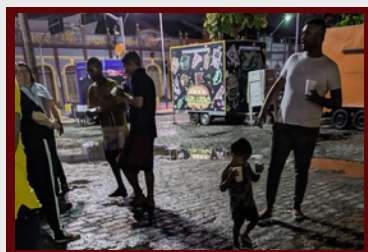
As ações são realizadas em 3 (três) pontos específicos na cidade de Fortaleza e durante o percurso, quando identificado alguém em necessidade. No decorrer da execução do projeto, surgem demandas peculiares, desde a repetição da refeição, até pedidos de ajuda para saída do "mundo das drogas" e internações para tratamento do vício. Sempre atendidas, quando possível.

¹A hierarquia de necessidades é uma teoria da psicologia proposta por Abraham Maslow em seu artigo "A teoria da motivação humana, publicado em 1943 na revista *Psychological Review*, em que defende que há cinco categorias de necessidades humanas, dispostas em formato de pirâmide de hierarquia. A saber: fisiológicas, segurança, afeto, estima e as de auto realização.

Assistencialismo

Projeto Newsocial

Devido à constância das ações e intensidade do sentimento de responsabilidade social, a Gerência do RH já busca transformar o projeto em um Programa, aprofundando as ações, desenvolvendo novas atividades e estudando viabilidade de parcerias para expansão dos 5 (cinco) eixos já trabalhados.



EIXOS DE TRABALHO:

Responsabilidade Corporativa Social

Conscientização, Engajamento e Voluntariado

Atenção às necessidades básicas e sociais

Estímulo à espiritualidade

Incentivo ao retorno à sociedade



Distribuição de alimentos em diversos pontos de Fortaleza/CE e equipe voluntária da [Newland WS Fortaleza](#)

Sopão de Páscoa - distribuição de pão de coco e suco de uva

Em adição ao sopão solidário, na Semana Santa, são arrecadados e distribuídos pão de coco e suco de uva. Na ocasião os colaboradores explicam o porquê da doação especial e junto aos moradores de rua realizam cânticos, oração e roda de conversa sobre espiritualidade.

Distribuição de absorventes

Cientes da chamada “Pobreza Menstrual”, colaboradoras do Grupo reúnem-se em campanhas para arrecadação de absorventes, sendo estes levados e distribuídos para mulheres em situação de precariedade menstrual, durante a ação dos Sopões.

Distribuição de cestas básicas

Visando ajudar às famílias em situação de vulnerabilidade social, o Grupo New faz ações de distribuição de cestas básicas contendo além de alimentos não perecíveis, kits de higiene e brinquedos para as crianças. Entre as comunidades já contempladas, pode-se citar as famílias que moram embaixo do viaduto da Br116, em Fortaleza/CE e o povoado campestre da zona rural de Teresina/PI, sendo esta ação realizada em conjunto com as ONGs “Seja do Bem” e “Unidos pelo Bem”.

Doação de eletrodomésticos

Com o intuito de ajudar ainda mais as famílias que vivem nas habitações precárias, embaixo do viaduto da BR116, a [Newland WS Fortaleza](#) realizou a doação de um fogão e de um freezer para a cozinha comunitária organizada pelos moradores do local.

AMBIENTAL

Objetivos de Desenvolvimento Sustentáveis Relacionados:



Responsabilidade Ambiental



Periquito Cara-Suja, espécie protegida pelo Instituto Aquasis desde 2007 e agora, a partir de 2023, pelo Grupo New.

O Grupo New busca, por meio da responsabilidade social e ambiental, o alcance de um desenvolvimento organizacional sustentável para cada concessionária que conduz. Especificamente na esfera ambiental, são considerados 4 aspectos que direcionam a busca constante pela melhoria contínua das atividades desenvolvidas em torno da comercialização de veículos novos, seminovos e nos demais serviços relacionados ao pós-venda.

Conteúdos Relacionados:

2-23; 3-3; 101-1; 101-2; 101-3; 101-4; 101-5; 101-6; 101-7; 101-8; 302-1; 302-2; 302-3; 302-4; 302-5; 303-1; 303-2; 303-3; 303-4 e 303-5

- Proteção ao meio ambiente por meio de ações de redução e compensação da "pegada de carbono" resultante dos nossos processos e serviços;
- Atendimento aos requisitos legais e a outros requisitos subscritos aplicáveis à organização, assim como observância às boas-práticas realizadas no mercado automotivo;
- Correto gerenciamento e destinação de resíduos gerados nas nossas atividades, além do uso consciente e da reutilização de recursos naturais;
- Aumento do Desempenho Ambiental.

A partir dessas premissas, mas não limitadas a elas, diversas ações vêm sendo desenvolvidas pelas nossas concessionárias, desde a conscientização sobre respeito e responsabilidade ambiental, por meio de gincanas, até a implementação de medidas técnicas para a separação de água e óleo dos efluentes gerados no posto de lavagem e oficina mecânica. A nível de Grupo, cita-se também a parceria realizada com uma instituição de proteção e preservação ambiental, a ser detalhada adiante.

A seguir serão exemplificadas algumas das ações desenvolvidas de forma a evidenciar o trabalho realizado por meio de Ações Ambientais como Logística Reversa, Incentivo à Sustentabilidade e Consumo Consciente. Ressalta-se que entendemos tais ações como partes que, em conjunto, integram o movimento Newland de Sustentabilidade.



Pegada de Carbono:

Cálculo da emissão total de gases de efeito estufa associados às atividades humanas no Planeta. A conta inclui as emissões que têm origem na produção, no uso e no descarte de produtos ou serviços.

Responsabilidade Ambiental

Conteúdos Relacionados 101-1; 101-2; 101-3; 101-4; 101-5; 101-6; 101-7; 101-8

Apoio na proteção de espécies ameaçadas de extinção (Projeto Cara-Suja) - **Newland Fortaleza WS**

O primeiro semestre de 2023 foi marcado pela parceria firmada entre o Grupo New e a ONG Aquasis, instituição que ao longo dos seus 30 anos apresenta resultados que inspiram a sociedade no que diz respeito à preservação de espécies da fauna do nordeste brasileiro que estão ameaçadas de extinção, em especial à biodiversidade do Ceará. Entre os trabalhos desenvolvidos pela organização está o "Projeto Cara-Suja", que visa a proteção de periquitos da espécie "Pyrrhura griseipectus", denominados popularmente de "cara-suja", por meio da instalação de caixas ninhos para que o processo reprodutivo ocorra normalmente. Para a execução desse trabalho, devido ao difícil acesso à localização dos ninhos, na Serra de Guaramiranga, faz-se necessário o uso de um veículo 4x4, oportunidade para o início da cooperação com o Grupo New.



Evento de divulgação da parceria - Diretoria (Sr. Luiz Teixeira, Sra. Mayra Carvalho, Sr. Munhoz) e colaboradores engajados nas temáticas de ESG do Grupo New, Gerente do Projeto Cara-Suja (Sr. Fábio Nunes) e representantes da Aquasis.

Além da disponibilização do veículo, ficou acordado a realização de palestras para apresentação dos projetos desenvolvidos pela Aquasis e para a conscientização dos colaboradores do Grupo acerca da importância da Responsabilidade Ambiental. Visando maior engajamento e fortalecimento da parceria, foram agendadas, também, visitas da diretoria e de colaboradores à sede do projeto, no interior do Ceará.

**"No litoral,
na serra e
no sertão
garantindo a
excelência"**



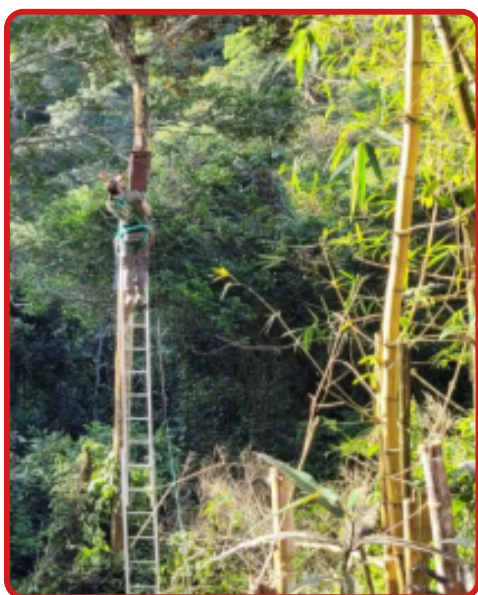


Resultados

Em maio de 2023 a Toyota Hilux foi utilizada para expedições à serra da Aratanha, serra de Baturité e de Quixadá, com um **total percorrido de 6.304 km**. Nas ocasiões foram realizadas incursões de busca e monitoramento dos periquitos, transporte e colocação de caixas-ninho e trabalhos de educação ambiental como palestras e exposições para os seguintes públicos: infanto-juvenil (estudantes) das escolas públicas da cidade de Pacoti e Redenção; instrutores do AJA (Agente Jovem Ambiental) da região do Maciço de Baturité; proprietários de sítios na região do Maciço de Baturité e serra da Aratanha, estudantes dos cursos de Engenharia Ambiental e Sanitária da UNIFOR (Universidade de Fortaleza). **O total de atendimentos neste período foi para 752 pessoas.**



Periquitos Cara-Suja em Quixadá



Instalação de caixas-ninho na natureza



Serra de Aratanha



Educação ambiental com alunos da EMEF São Luis - Pacoti



Responsabilidade Ambiental

Energia Solar *Conteúdos Relacionados 3-3; 302-1; 302-2; 302-3; 302-4; 302-5*

Sempre atento às tendências de mercado e alinhado aos objetivos de desenvolvimento sustentável, o Grupo New busca alternativas sustentáveis para a manutenção responsável do seu negócio e a redução da sua "pegada de carbono". Com localização geográfica privilegiada pela alta incidência de raios solares e outras vantagens observadas por meio de um estudo demandado pela alta gestão, em 2019 foi implementada a primeira usina solar do Grupo New, na loja **Newland Toyota Juazeiro do Norte**, no Ceará.

Vantagens

- Redução drástica da despesa com energia elétrica, limitando-se em muitos dos casos ao pagamento apenas da taxa de iluminação pública, de tarifas emergenciais e da demanda contratada (no caso dos optantes do Grupo A);
- Geração de 100% da energia elétrica consumida pelo o dealer;
- Possibilidade de geração de energia elétrica excedente para ser compartilhada com outras unidades consumidoras do mesmo grupo econômico (filiais);
- Baixo nível de manutenção;
- Longa durabilidade dos equipamentos;
- Curto prazo de implementação (elaboração de projeto, aprovação junto as distribuidoras de energia e montagem);
- Eliminação da emissão de Co2 com o consumo de energia elétrica do dealer onde será instalada a Usina Solar, bem como a redução da emissão de Co2 por parte das filiais que possam receber os créditos da produção excedente de energia.

Resultados

- Redução média de 70,9% da despesa com energia elétrica da **Newland Juazeiro do Norte**;
- Redução média de 55,3% da despesa com energia elétrica da **Newland Abolição**;
- Redução média de 31,59% da despesa com energia elétrica da **Newland Kennedy**;
- Economia consolidada (retorno do investimento) de R\$473.942,66 (Jun/2019 a Ago/2022);
- Economia projetada mensal de R\$12.809,00 e anual de R\$153.708,00 após o retorno total do investimento na Usina Solar, a partir de Jun/2023;
- Deixaram de ser emitidas 63,835 toneladas de Co2/Kwh atrelados às unidades **Newland Juazeiro do Norte**, **Abolição** e **Kennedy** (até Ago/2022);
- Especialização no sistema de gestão e produção de energia elétrica por meio de Usinas Solares, para assim poder implementar a mesma experiência em outras unidades do Grupo New.

Responsabilidade Ambiental

Ações incentivadas pela diretoria a partir dos resultados obtidos pela usina solar da **Newland de Juazeiro do Norte**

2019

- I. Instalação em 2019 de uma Usina Solar de 117,00Kwp na Newland Sobral, com potencia projetada para gerar excedente de energia para ser destinado à **Newland Matriz**;
- II. Construção na Newsedan Sobral com estrutura de coberta já dimensionada para receber uma Usina Solar de teto.

2021

- I. Instalação de uma Usina Solar de 176,66Kwp na Newsedan Cabedelo, com potencia projetada para gerar excedente de energia para ser destinado à Newsedan João Pessoa;
- II. Instalação de uma estrutura de cobertura de estacionamento na recepção do setor de Veículos Novos e Pós-vendas na Newsedan Cabedelo, fazendo uso de Placas Solares para cobrir 14 vagas de estacionamento de clientes.

2022

- I. Proveito da mudança da legislação para a migração para o **MLE- Mercado Livre de Energia das filiais Newland** que se mostraram inicialmente inviáveis técnico e financeiramente para a instalação de usinas solares individuais, tendo as unidades Newland Abolição, Service e Teresina migradas no início de 2022, e as filiais **Newland Matriz** com migração prevista para 2023, todas com projeção de redução média de 25% a 32% das despesas com energia elétrica, resultado já observado nas unidades supracitadas (Newland Abolição, Service e Teresina).
- II. Direcionamento para a Newland Kennedy dos créditos de energia excedente produzidos pela as Usinas Solares da **Newland Juazeiro do Norte** e Newland Sobral, isso em função da migração das unidades Newland Abolição e **Newland Matriz** para o MLE- Mercado Livre de Energia;
- III. Projeto em andamento para Instalação em Dezembro de 2022 de uma Usina Solar de 139,32kWp na Newsedan Sobral, com potencia projetada para gerar excedente de energia para atender 50% da demanda de energia de 03 filiais do Grupo New em Fortaleza/CE.

2023

- I. Projeto em andamento para Instalação em Janeiro de 2023 de uma Usina Solar de 216,27kWp no CD – Centro de Distribuição de veículos novos do Grupo New que será construído em Fortaleza/CE, o qual terá potencia projetada para gerar excedente de energia para atender os demais 50% da demanda de energia das 03 filiais do Grupo New em Fortaleza/CE a serem atendidos com energia elétrica oriunda da Usina Solar que será instalada ainda em 2022 da Newsedan Sobral;
- II. Estudo de viabilidade em andamento para a instalação em Janeiro de 2023 de uma Usina Solar de 240,57kWp na Newland Cabedelo, com potencia projetada para gerar excedente de energia para ser destinado ao atendimento de 100% da demanda por energia elétrica da **Newland João Pessoa**.

Responsabilidade Ambiental

Desempenho energético

Conteúdos Relacionados 3-3; 302-1; 302-2; 302-3; 302-4; 302-5

	Newland WS		Newland JUA		Newland THE SUL		Newland JP		Newland Parnaíba	
	2022	2023	2022	2023	2022	2023	2022	2023	2022	2023
Energia elétrica (KWh)	↓ 38535	↑ 41553	↑ 6532	-	↓ 8947	↑ 10934	↓ 10050	↑ 11290	↓ 4156	↑ 4165
Mercado Livre de Energia/Energia solar (KWh)	-	-	-	↑ 74078	-	-	-	-	-	-
Total Consumo energético (KWh)	↓ 38535	↑ 41553	↓ 6532	↑ 74078	↓ 8947	↑ 10934	↓ 10050	↑ 11290	↓ 4156	↑ 4165
Intensidade energética (KWh/TUS)	↑ 27280	↓ 26941	↓ 7819	↑ 10795	↓ 15339	↑ 16195	↑ 26454	↓ 22577	↑ 9526	↓ 7096

O Grupo New reitera seu compromisso com a transição energética e a utilização de energias menos poluentes a fim de diminuir sua pegada de carbono.

Avalia-se que, no período deste relatório, boas práticas foram incentivadas e inseridas à rotina das lojas para que houvesse a melhoria da eficiência energética. Especificamente em relação às lojas observadas neste relatório, temos:

Newland WS Fortaleza

Uma das práticas implementadas para diminuir o consumo energético é a manutenção periódica do compressor, a prática de verificar vazamentos de ar comprimido no equipamento assegura que não há maior gasto energético do que o necessário.

Newland Juazeiro do Norte

A matriz energética da loja é 100% solar. Além disso, o excedente de energia é reintegrado às lojas vizinhas para que se diminua o consumo de energias poluentes.

Newland Teresina Sul

No grupo de comunicação interna da loja, coloca-se a meta de KPI de Energia. Isso permite que possamos promover maior consciência sobre nosso consumo. Além disso, foram instalados "Vazões" no teto da oficina, aumentando a entrada de luz solar e, dessa forma, diminuindo o consumo de energia com iluminação durante o dia. Por fim, se utilizou durante o período do relato a padronização dos ares-condicionados à 23°C.

Newland João Pessoa

Freezers, bebedouros e geladeiras são desligadas durante os finais de semana, e durante a semana, possuíam seus termostatos sempre no mínimo, a fim de diminuir o consumo pelos equipamentos. Além disso, o compressor diariamente é desligado para evitar gasto energético.

Newland Parnaíba

Desligar os bebedouros durante o final de semana, os computadores durante o horário de almoço e realizar a manutenção periódica dos ares-condicionados são práticas cultivadas, que visam a diminuição do gasto energético.

Responsabilidade Ambiental

Águas e Efluentes - GRI 303

Conteúdos Relacionados 3-3; 303-1; 303-2; 303-3; 303-4; 303-5

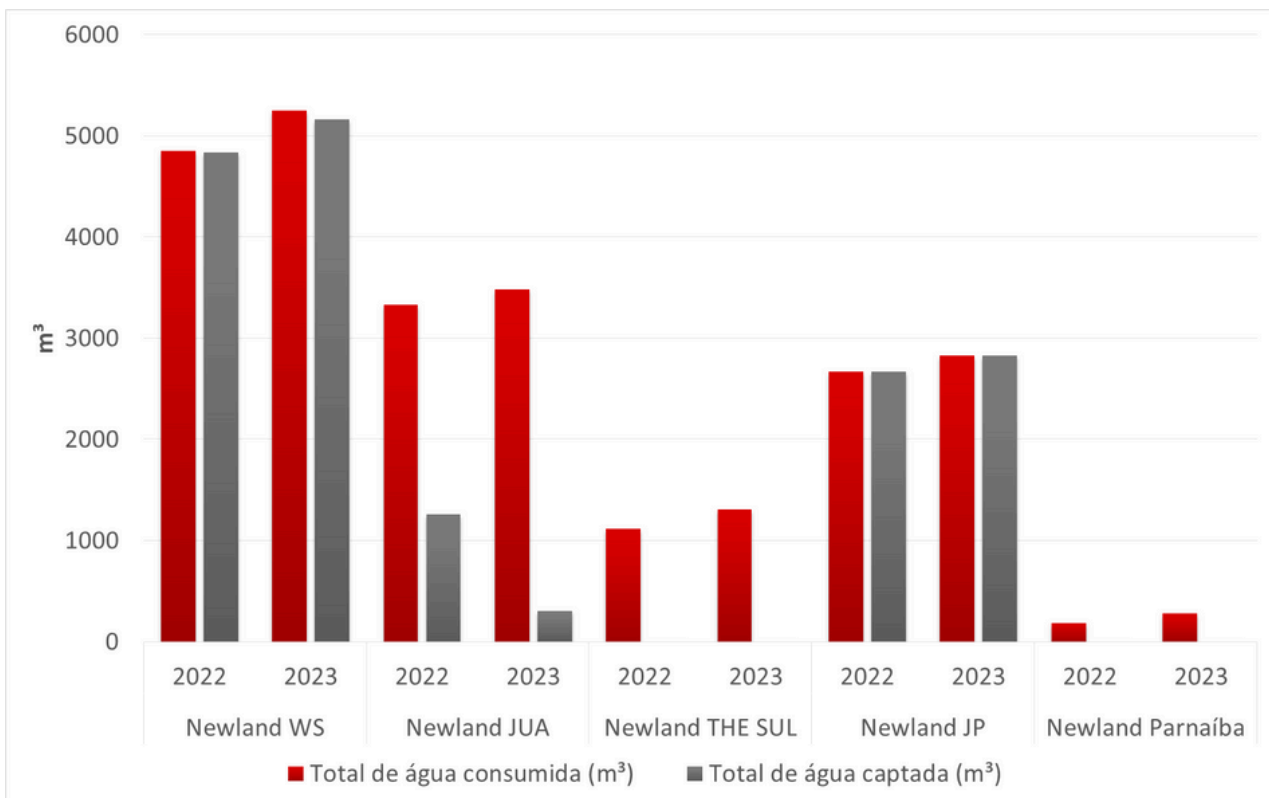
O Grupo New, cumpre a resolução 02 do COEMA e a 430 do CONAMA, que dispõem sobre o descarte de efluentes no Brasil. Assim, mantemos os devidos parâmetros de qualidade da água ao descarte.

E, destaca-se que a única forma de captação de água das lojas deriva da drenagem de poços, prática essa presente nas lojas: Newland WS, Newland Juazeiro, Newland João Pessoa.

	Newland WS		Newland JUA		Newland THE SUL		Newland JP		Newland Parnaíba	
	2022	2023	2022	2023	2022	2023	2022	2023	2022	2023
Total de água consumida (m³)	↓ 4854,96	↑ 5252,36	↓ 3329,04	↑ 3477,84	↓ 1115,04	↑ 1306,3	↓ 2667,96	↑ 2830	↓ 180	↑ 281
Total de água captada (m³)	↓ 4836	↑ 5162	↑ 1262,04	↓ 306,48	-	-	↓ 2667,96	↑ 2830	-	-

É válido ressaltar que a utilização e consumo da água dentro das lojas é utilizado para execução de serviços (como por exemplo lavagem e pintura) e no uso cotidiano (com a limpeza da loja).

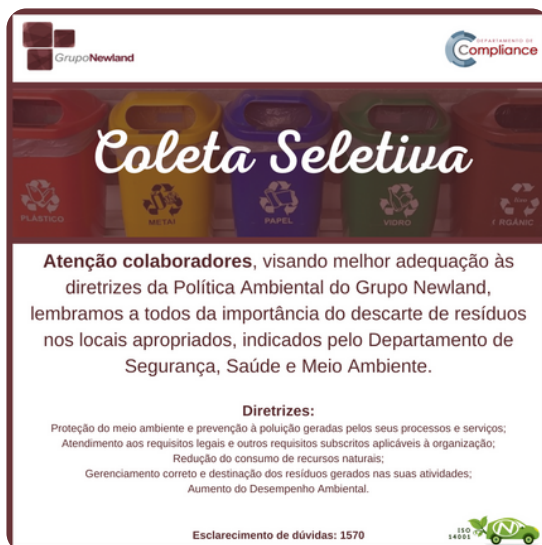
Acrescenta-se que o descarte de água é feito através das empresas de saneamento licenciadas para coleta e tratamento da água e dos efluentes.



Responsabilidade Ambiental

Coleta Seletiva

Distribuição de lixeiras de coleta seletiva na administração, showroom e oficina, visando além do correto descarte, a correta destinação dos resíduos. As coletas iniciais são realizadas por uma equipe terceirizada de serviços gerais, por meio do direcionamento para o local apropriado de armazenagem da loja, e posteriormente todo o resíduo é coletado separadamente por uma empresa especializada em serviços para realizar a devida destinação, conforme diretrizes do sistema de Manifesto de Transporte de Resíduos (MTR).



Comunicado sobre o descarte em locais apropriados.

Em paralelo à implementação do sistema de coleta seletiva, são realizadas comunicações de conscientização quanto ao descarte, assim como é disponibilizado o contato da equipe de Meio Ambiente para a realização de esclarecimentos ou solicitações de treinamentos.

Manutenção / Troca de equipamentos

Manutenção periódica de aparelhos elétricos, de acordo com laudo elétrico, visando a correta performance, além da análise constante sobre necessidade de substituição de equipamentos antigos ou defeituosos por aparelhos mais modernos e econômicos, visando a otimização da utilização de energia elétrica.

Sistema separador de água e óleo

Caixa separadora de água e óleo dos efluentes gerados no posto de lavagem, oficina mecânica e funilaria, para que os lançamentos estejam em conformidade com a Resolução CONAMA 430.

Treinamentos *Conteúdos Relacionados 402-2*

Aplicados segundo diretrizes do plano anual de treinamentos, são realizados no momento da integração de novos colaboradores e por demanda das áreas, visando que os colaboradores estejam informados e atualizados sobre as ações do SGA.



Integrações e Treinamentos com a temática ambiental - Realizados em todas as lojas do Grupo

Responsabilidade Ambiental

Gincana Ambiental *Conteúdos Relacionados 101-1 e 413-1*

Competição de perguntas e respostas sobre o Sistema de Gestão Ambiental, visando, a partir de um momento de descontração, a disseminação e engajamento dos colaboradores à temática. A atividade é realizada a partir da divisão de equipes entre os colaboradores, de forma que os grupos sejam formados por pessoas de diferentes setores para que todos possam compreender o SGA, desde a área de lavagem de veículos (pós-vendas), até a recepção do showroom. A gincana conta com premiações de brindes (troféus) feitos de itens ecológicos, copos, chocolates e distribuição de pizzas aos participantes.

Em 2023, a Gincana contou com a participação da Newland João Pessoa e Cabedelo.



Participação na Gincana Ambiental, troféu, divulgação no portal interno e premiação.

Responsabilidade Ambiental

Gincana Ambiental - Ação Social

Durante a realização da Gincana Ambiental há uma atividade de arrecadação de donativos para instituições pré-selecionadas da região das concessionárias. As equipes são divididas por cores e cada cor corresponde a um tipo de item, sendo pontuado o time que trouxer mais itens. O intuito, além da arrecadação, é de sensibilizar os funcionários acerca da difícil realidade das comunidades de alguns pontos da cidade.

Ressalta-se a importância do momento de entrega das doações, tanto para os colaboradores, quanto para os beneficiários, uma vez que existe interação, brincadeiras e engajamento entre os presentes.

Como mostrado a seguir, a empresa libera os colaboradores para realizarem as doações durante o horário de trabalho, disponibilizando veículo, combustível e motorista, sendo este também convidado a participar do momento.



Entrega dos produtos (alimentos e brinquedos) arrecadados às instituições beneficiadas da Gincana Ambiental e promoção de engajamento entre funcionários e crianças com os brinquedos doados.

Responsabilidade Ambiental

Toyhorta

Horta criada com o intuito de aproveitar um espaço inutilizado, gerar engajamento e conscientização ambiental entre colaboradores e clientes, reutilizar resíduos e materiais (devidamente higienizados), promover bem-estar e gerar senso de pertencimento.



Processo de criação e utilização da "Toyhorta" - Newland Toyota Teresina Sul

Destinação correta de contrapesos (chumbo)

Parceria com prestador de serviços especializado na reciclagem do material.

Destinação correta de resíduos contaminados

Contratação de empresa especializada no transporte, transbordo, tratamento e destinação adequada de materiais contaminados por produtos químicos.

Redução do consumo de copos plásticos

Os colaboradores são incentivados a utilizar os copos próprios. Na confraternização de fim de ano copos térmicos foram entregues pelo RH como brindes para todos. Já os clientes, em maioria, são servidos com copos de vidro. Ressalta-se que pela cultura organizacional, garrafas térmicas já são adotadas por parte dos colaboradores, figurando também entre os prêmios concedidos durante a Semana da Integridade de 2023.

Controle e redução do uso de papel

Orientação para a impressão apenas do necessário, assim como reaproveitamento de papéis em rascunhos sempre que possível. Além disso, as empresas do Grupo New possuem mais de 50 processos automatizados que tramitam diretamente em plataformas on-line, tornando desnecessário a constante impressão de documentos. Pode-se citar com exemplo o processo de faturamento de veículos, em que cerca de 90% do fluxo pode ser realizado sem nenhum tipo de impressão, destacando-se aqui a adoção do uso da assinatura eletrônica, que além de celeridade e segurança ao cliente e à empresa, evita o desperdício de cerca de 3 folhas em cada operação de faturamento.

Responsabilidade Ambiental

Política Ambiental

Ampla divulgação da Política Ambiental seguida pelo Grupo para conhecimento e aplicação diária dos colaboradores de todas as lojas, contendo as seguintes diretrizes:

1. Proteção do meio ambiente e prevenção à poluição geradas pelos seus processos e serviços;
2. Atendimento aos requisitos legais e outros requisitos subscritos aplicáveis à organização;
3. Redução do consumo de recursos naturais;
4. Gerenciamento correto e destinação dos resíduos gerados nas suas atividades;
5. Aumento do Desempenho Ambiental.

O atendimento a esses princípios visa a não agressão ao meio ambiente e o respeito à natureza.

Ressalta-se que esta política ambiental faz parte do Multisite ABRADIT, programa que viabiliza a certificação em gestão ambiental para a Rede Toyota.

Implementação da Norma ISO 14001:2015

Investimento do grupo em estrutura e equipamentos para adequação das exigências da norma. A ISO 14001:2015 é uma norma internacional que especifica os requisitos para um Sistema de Gestão Ambiental para que uma organização seja capaz de gerenciar os impactos ambientais imediatos e de longo prazo dos produtos, serviços e processos de uma organização. A empresas Newland possuem adesão à norma por meio do Multisite, da ABRADIT. O Programa viabiliza a certificação internacional em gestão ambiental para a Rede Toyota



grupo **new**

Contato:



Fone
+55 85 4004 1444



E-mail
compliance@gruponew.com



Endereço Newland Matriz
Av. Washigton Soares, 1550
Fortaleza/CE